

## Árgus szemei

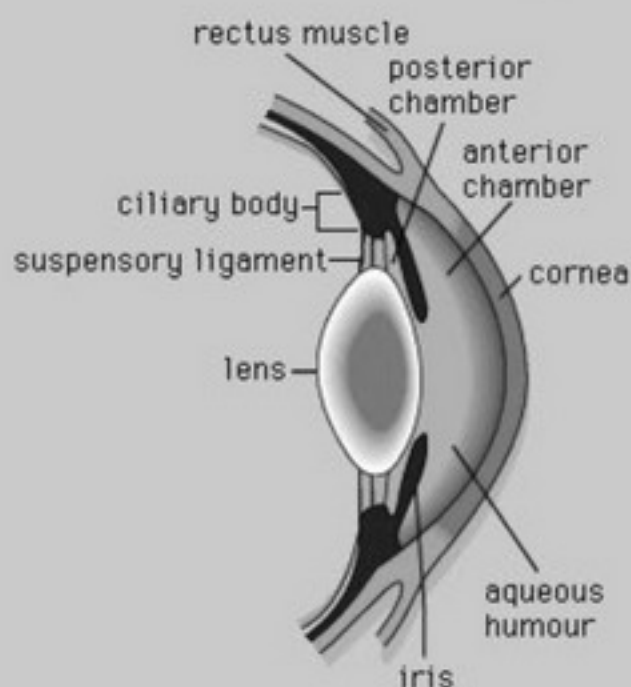


Dr. Czímber Gyula

A r g o s z n a k ( a mindenlátónak) a görög mitológia szerint száz szeme volt, azokkal vigyázott éberén hazájára, Árkádiára, illetve Ióra, akit Héra bízott rá. Persze, hiába látott jól, mégsem volt előrelátó, mert Zeusz utasítására Hermész csellel eltette láb alól, így Zeusz elrabolhatta kedvesét a „házi őrizetből”. Mondhatnánk, hogy Hermész „szemmel verte” Argoszt, de az igazság az, hogy énekével elaltatta. Héra már csak annyit tudott tenni, hogy az

óriás szemeit emlékül feltette szent állata, a páva farktollaira.

### The Anterior Segment



A hidasgyíknak (tuatara) is van 3 szeme, bár a 3. eléggé különleges fényérzékelő szerv.

Egyes embertársainknak „hátral is van szemük”, de kisemlőseinknek csak kettő, kell is rájuk vigyázni.

A szem átlátszó külső részét képezi a szaruhártya (cornea), sérülései és elváltozásai általában szembetűnőek, ilyen lehet például a szaruhártyafekély is. A szaruhártya többféle rétegből áll, sokan a felszínét borító, összetett könnyréteget is ide sorolják. Kívülről találjuk az epithel sejtek (el nem száradó hámsejtek) rétegét, amelyek a stromához kapcsolódnak. A szaruhártya legnagyobb részét (90%) alkotó stroma elemeit (kollagénrostok, glükózaminoglikánok, mucoproteinek) specializált kötőszöveti sejtek termelik. Beljebb haladva találjuk az érdekes nevű és erős Descemet's hártát, amelyet a legbelül

fellelhető egy-sejtsoros hámréteg (endothel) hoz létre.

Bármennyire is furcsa, de ez az összetett rendszer normálisan átlátszó, viszont betegségek hatására opálossá, átlátszatlaná válhat, rendszerint azért, mert a stroma rétegeibe túl sok folyadék áramlik.

Kezdjük a fekélyekkel. Nagyon fájdalmas az epithel réteg sérülése, és persze veszélyes is, mert az alatta lévő rétegek védekezőképessége minimális, így egy fekély akár a szaruhártya kilyukadásához is vezethet. A fekély kimutatása v. megerősítése az ún. fluoreszcen festéssel történhet. Okai lehetnek a szemhéjak, szempillák rendellenes alakulása, sérülések, fertőző betegségek (pl. macskánál gyakori herpeszvírus fertőzés) a háromosztatú v. az arcideg ágainak károsodása, esetleg a védő könnyréteg hiánya. A sérült területet gyakran olyan baktériumok (pl. Pseudomonasok) árasztják el, amelyek a stromát szinte beolvasztják, ellenük jól megválasztott antibiotikumot tartalmazó szemcseppel ill. antikollagenáz hatású acetylcysteinnel vagy hűtőben tárolt szérummal (szemrésbe csepegtetve) védekezhetünk. A reflexesen esetleg kialakuló uveitis (a szőlőhártya gyulladása) megelőzésére atropinos szemcseppeket (ellenőrizni kell a könnytermelést!) és nem-szteroid típusú gyulladáscsökkentőket ajánlanak. Védő kötőhártyalebeny készítéséről megoszlanak a vélemények, manapság egyesek inkább direkt graftokat ajánlanak, míg mások a beolvadó fekélyek esetén 360°-os kötőhártyalebenyes fedést javasolnak. Nehezen gyógyuló (2 hét után) fekélyeknél apró, a stromáig hatoló bemetszéseket (karcolásokat) ejthetünk a szaruhártyán. Régen lovaknál ilyenkor porcukrot fújtak a szemrésbe! Nem szabad bemetszéseket ejteni macskánál, mert náluk a lassan gyógyuló fekélyeket szinte mindig vírusok okozzák, de fertőzött, mély fekélyek és átlátszatlan szaruhártya esetén más állatoknál is ellenjavallt.

Elégtelen könnytermelés esetén cyclosporint is célszerű használni. A szaruhártya oedemáját (vizenyős beszűrődés) 5%-os hyperozmotikus sóoldattal v. kenőccsel lehet csökkenteni.

Egy idő után persze (egy kis segítséggel) az epithel-sejtek remélhetőleg kifoltozzák-kijavítják a szaruhártyán esett csorbát, hogy a lélek tükre ne legyen sokáig homályos - jó, ha újra csillogó szemeket láthatunk! Apropos, a legutóbbi számban keresett Tappancs azóta megkerült, nemsokára „chiptuningon” fog átesni. Remélem mindenkinek boldog Karácsonya lesz!

